

公益社団法人 **ひょうご農林機構** 

ホームページ <https://www.forest-hyogo.jp> 

### 本 社

〒650-0011  
神戸市中央区下山手通5丁目7-18 (兵庫県下山手分室内)

TEL: 078-361-8121 (経営企画部)  
8131 (農村・担い手部 地域づくり課)  
8114 (農地対策部 農地活用課)  
8122・8124 (森林緑化部)

FAX: 078-361-8128

〒650-0011  
神戸市中央区下山手通4丁目15-3 (兵庫県農業共済会館内)

TEL: 078-391-1222 (農村・担い手部 経営支援課)  
1221 (農地対策部 農地調整課)

FAX: 078-391-8755

### 農地対策部 農地管理事務所

|            |                   |
|------------|-------------------|
| 神戸農地管理事務所  | TEL: 078-742-8325 |
| 阪神農地管理事務所  | TEL: 079-562-8846 |
| 加古川農地管理事務所 | TEL: 079-421-9159 |
| 加東農地管理事務所  | TEL: 0795-42-9421 |
| 姫路農地管理事務所  | TEL: 079-281-9396 |
| 光都農地管理事務所  | TEL: 0791-58-2194 |
| 豊岡農地管理事務所  | TEL: 0796-26-3697 |
| 朝来農地管理事務所  | TEL: 079-672-6878 |
| 丹波農地管理事務所  | TEL: 0795-73-3791 |
| 洲本農地管理事務所  | TEL: 0799-26-2083 |

### 県南事務所

〒679-2204 神崎郡福崎町西田原1994-4  
(兵庫県福崎庁舎内)

TEL: 0790-22-2770 FAX: 0790-22-2901

### 県北事務所

〒669-5245 朝来市和田山町法道寺527

TEL: 079-672-3373 FAX: 079-672-3393

### 兵庫楽農生活センター

〒651-2304 神戸市西区神出町小束野30-17

TEL: 078-965-2651 FAX: 078-965-2653

ホームページ <https://hyogo-rakunou.com> 

### 兵庫県立三木山森林公園管理事務所

〒673-0433 三木市福井字三木山2465-1

TEL: 0794-83-6100 FAX: 0794-83-6779

ホームページ <https://mikiyama.net> 

# 元気な農山村 豊かな森 持続可能な地域づくり

## ひょうご農林機構 事業概要



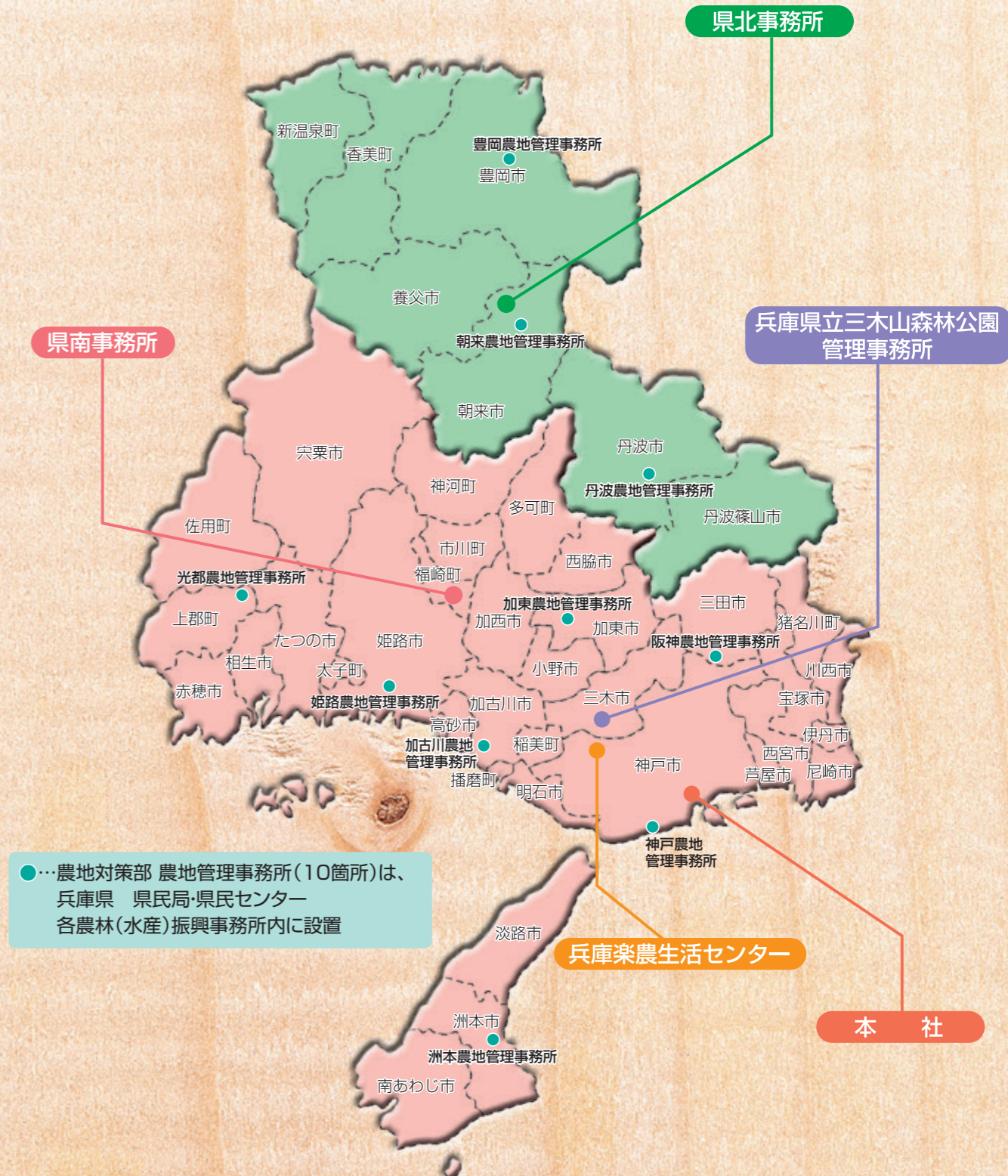
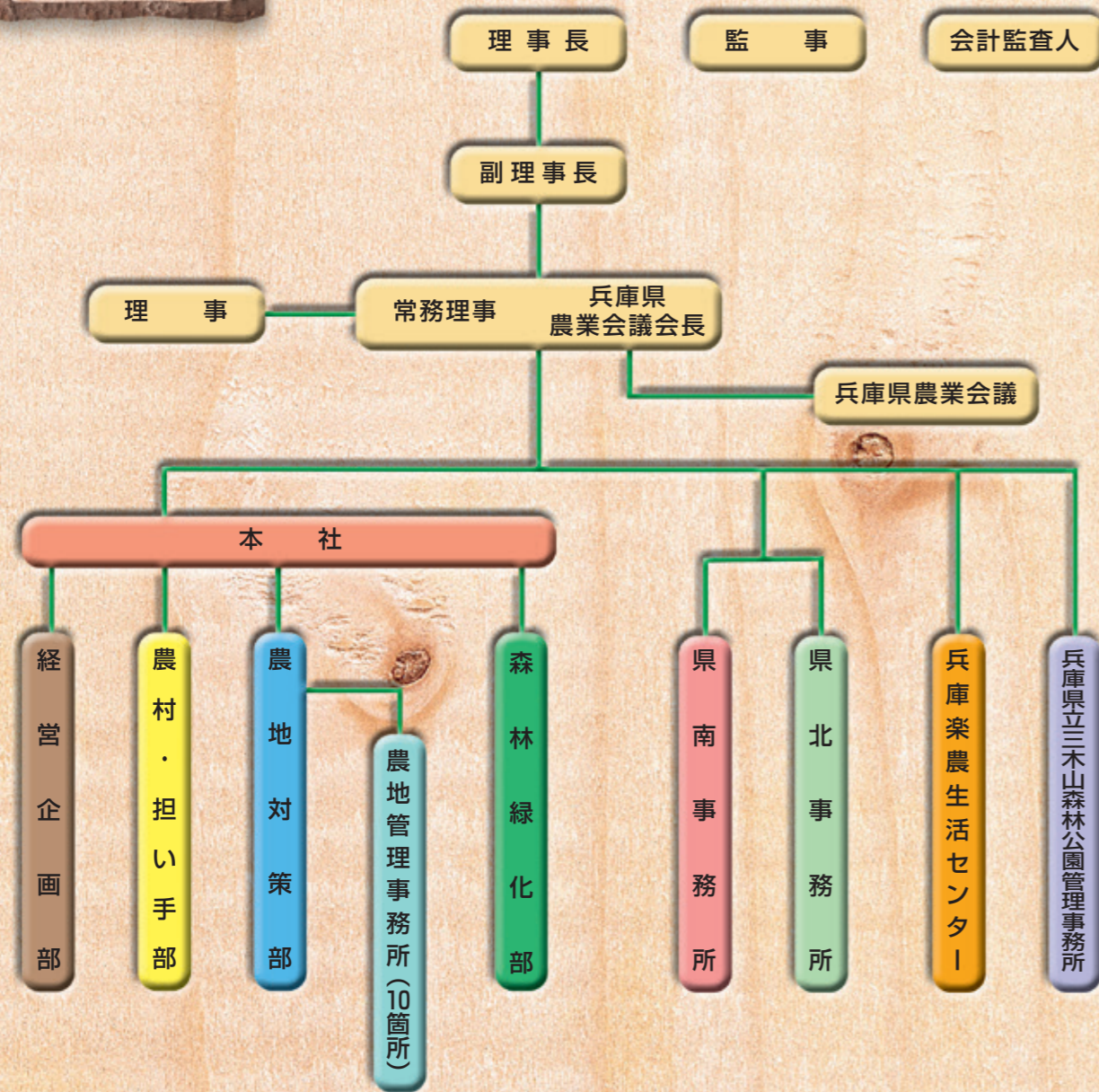
公益社団法人 ひょうご農林機構

# 公益社団法人 ひょうご農林機構の概要

## 機構の目的

農村地域づくりの支援、農業の担い手の育成、農地の有効活用の推進、農業委員会に対する支援、森林の整備及び緑地の管理その他の事業を行い、農林業の振興、農山村地域の発展、森林の有する多面的機能の保全を図り、調和ある県土の発展及び県民の福祉の向上に寄与することを目的としています。

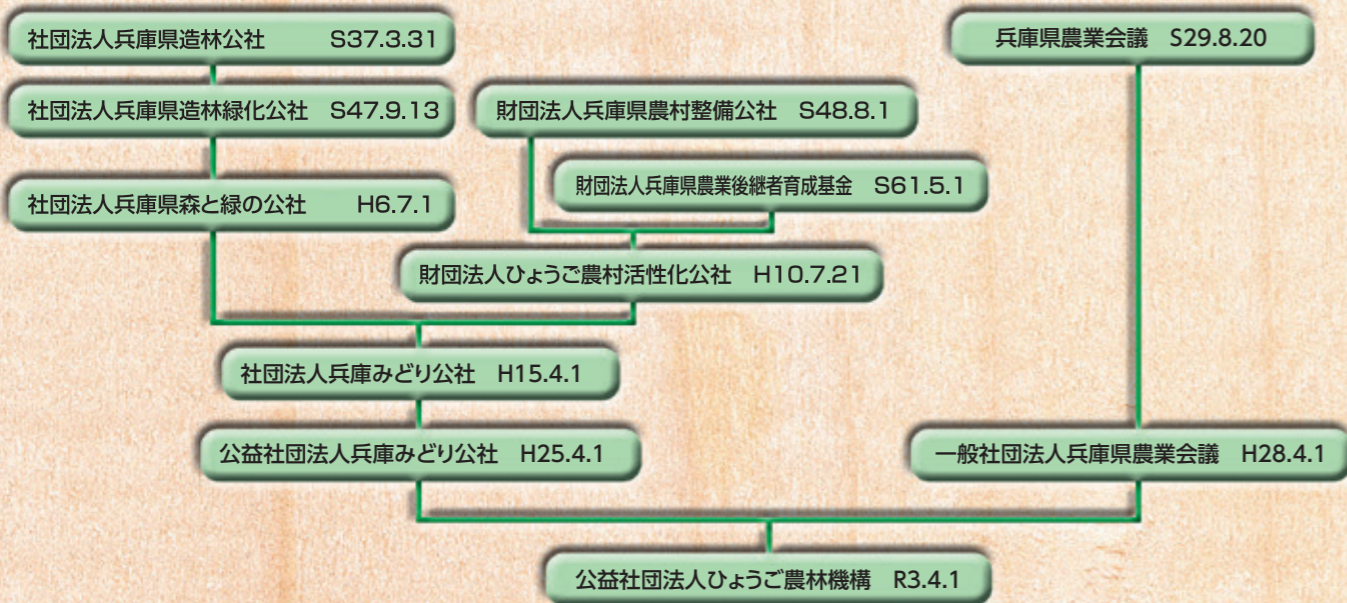
## 組織



[2026年(令和8年)4月1日現在]

# 公益社団法人 ひょうご農林機構の概要

## 沿革



人口減少や少子高齢化が進行し、地域農業の衰退、農村集落・農村社会の疲弊が危惧されている中で、担い手を中心とした農業構造への転換と多様な主体による農村地域の保全・活用や地域の活用すべき農地を全体として有効活用することが益々重要になっています。

これら農業・農村の課題解決をワンストップで推進するための体制を構築するため、公益社団法人兵庫みどり公社と一般社団法人兵庫県農業会議が組織統合し、令和3年4月1日より、新たに「公益社団法人ひょうご農林機構」として発足しました。

## SDGsへの取組

### 公益社団法人 ひょうご農林機構 SDGs宣言



公益社団法人ひょうご農林機構は、農村地域づくり支援、農業の担い手育成、農地の有効活用の推進、農業委員会に対する支援、森林の整備及び緑地の管理その他の事業を行い、農林業の振興、農山村地域の発展、森林の有する多面的機能の保全を図り、調和ある県土の発展及び県民の福祉の向上に寄与し、これらの活動を通じてSDGs（持続可能な開発目標）の達成に貢献します。

## 機構事業とSDGsの目標との関係図

### 元気な農山村づくり

#### 農村地域づくり・農業の担い手育成

- ・農村地域づくり支援
- ・都市と農村の交流促進
- ・新規就農者の確保・育成
- ・担い手の経営発展
- ・農福連携の推進



#### 農地の有効活用の推進

- ・農地の集積・集約化  
（「いきいき農地バンク方式」の推進）



#### 農業委員会への支援

- ・農業委員会における農地法関連業務等への支援
- ・優良農地の確保と効率利用促進対策



#### 兵庫楽農生活センターの管理運営

- ・公の施設の適正管理
- ・食と「農」を楽しむことができる「楽農生活」の推進（「農」の体験等）
- ・市民農園の利用促進



### 豊かな森づくり

#### 持続可能な森林経営の実施

- ・県有林及び森林等の適正管理
- ・森林認証の取得



#### 森林整備事業の推進

- ・災害に強い森づくり事業の実施
- ・人工林の間伐や里山林整備への支援



#### 兵庫県立三木山森林公園の管理運営

- ・公の施設の適正管理
- ・生物多様性を育む里山林の管理
- ・森林環境学習の推進



## 農村・担い手部

# 農村地域づくり支援

### 地域づくり課

農業・農村の維持発展のため、県や市町からの要請に応じ、地域の話し合いの場づくりや農村型地域運営組織(農村RMO:Region Management Organization)の形成を通じて、農用地保全、地域資源活用、生活支援など農村地域の課題解決を図るための支援に取り組みます。

#### 農村地域づくり支援

市町や県、地域運営組織、農業委員会等と連携して意欲ある地域の話合いを促し、地域の特徴を活かした農村地域づくりの中間支援を行うとともに、地域に寄り添い地域の将来像の実現をサポートする人材育成の支援に取り組みます。



農村地域づくりの話し合い



コーディネート力養成講座の開催



農福連携研修会の開催

#### 都市と農村の交流促進

中山間地域の集落等(ふるさとむら)において、都市部等の住民による農村ボランティア会員の受入支援や、ホームページ「ひょうごグリーンツーリズム」等による農林漁業体験交流施設の連携強化により、都市と農村の交流を促進

#### 農福連携の推進

農業と福祉が連携し、農業経営の発展を図るとともに、障害者の社会参画を実現する取組として農福連携を推進

- 農福連携相談窓口の設置とマッチング支援
- 農福連携研修会の開催

## 元気な農山村づくり

# 農業の担い手の確保・育成

(ひょうご就農支援センターの設置)

### 経営支援課

ひょうご就農支援センターを核に新規就農者の確保・育成や担い手のさらなる経営発展のための支援に取り組みます。

#### 就農相談

就農希望者や企業の農業参入・農業の経営継承に関する相談業務の実施

- 就農支援センターによる相談業務
- 就農相談セミナーの開催
- 農業法人等への雇用就農支援

#### 就農の支援

農業体験から、就農、就農後の経営安定までの切れ目のない支援を実施

- 農業入門講座の開催
- 農業体験
- 親方農家等による地域農業への溶け込み支援



就農相談セミナー・相談会

#### 若手農業者への支援

農家子弟等の地域の若手農業者を対象に、経営計画作成能力向上「農業MBA塾の開催」や計画達成のための取組を支援

#### 農業経営の法人化支援

農業経営の安定的な経営と経営力強化のための法人化関係事業を実施

## 農地対策部

# 農地の有効活用の推進

### 農地活用課

#### 農地中間管理事業

農地中間管理機構(農地バンク)は、農地の有効活用を図り、さらに農業経営の効率化や経営組織(者)の所得向上、農村地域の健全な維持発展をめざして、農地の集積・集約化を推進します。農地バンクは、「地域計画」区域の農地を重点的に農地所有者から借り受け、まとまりのある形で担い手に貸し付けます。

#### 「いきいき農地バンク方式」

地域の農地を将来にわたり活用・保全できるように、地域の話し合いを基本に、活用すべき農地を全て借り受け、多様な担い手に貸し付けることにより農地の利活用を図る農地中間管理事業の活用手法を提案します。



# 農業委員会への支援

### 農地調整課

#### 農業委員会に対する支援事業

農業委員会ネットワーク機構として、農地制度の適正執行と農地利用の最適化推進等に向け、市町農業委員会活動の支援に取り組みます。

- 農業委員会会長・事務局長等を対象とした会議開催
- 農業委員・農地利用最適化推進委員研修の実施
- 農業委員会が行う農地法関連業務の適正な処理への協力(農地相談、農地台帳整備、農業者年金業務等)
- 「ひょうご農業委員会女性ネットワーク」や「兵庫県農業委員会職員協議会」の活動支援

#### 農業に関する情報提供、意見の提出

- 農業委員会活動事例等の発信
- 行政機関への意見の提出

#### 法令に基づく業務

農業委員会からの意見照会への回答など関係法令に定められた業務を処理



## 新たな森林管理の推進

### 森林管理課

#### 新たな森林管理事業

森林の持続的な管理に向け、適正な間伐や巡視等を行うことで、森林の公益的機能を高度に発揮する森づくりを推進します。

##### 森林管理促進事業

スギ、ヒノキ等の本数密度を管理する間伐や気象害の予防と早期発見、被害拡大の防止に向けた巡視等を行います。



## 豊かな森づくり



##### 兵庫県森づくり支援センター事業

森林経営管理制度の推進や森林環境譲与税を活用して行う森林整備を支援するため、市町へのアドバイザー派遣等を実施します。



##### 森林マネジメント業務



ひょうご農林機構が持つ森林管理のノウハウを活かし、木材生産のための調査・計画作成、設計積算、森林資源の活用をめざす地域の森づくり等を支援します。



## 森林整備の推進

### 森林整備課

#### 森林整備事業

森林の防災機能の強化を図るため、県民緑税を活用した「災害に強い森づくり」を進めています。

##### 緊急防災林整備(溪流対策)



土石流や流木災害が発生するおそれのある危険溪流において、溪流沿いの危険木の除去や、深根性の広葉樹の植栽、簡易流木止め施設の整備を行っています。



##### 里山防災林整備



倒木や崩壊の危険がある集落裏山の里山林において、森林整備や簡易防災施設の設置を行っています。

##### 野生動物共生林整備

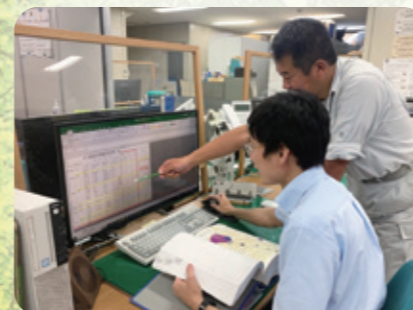


野生動物による農作物被害がある地域において、人と野生動物との棲み分けゾーンの設置や広葉樹林の整備を行っています。

## 森林整備等の受託

治山事業(保安林整備)、砂防事業(グリーンベルト整備)、森林環境譲与税等を活用した森林整備事業など、県や市町が実施する事業の調査・計画作成、設計積算業務等を実施しています。県民の身近な森として活用している県有林及び乱開発等を抑止するために県が取得した県有環境林において、林内の巡視や危険木伐採等の維持管理を行っています。

##### 緑化事業



##### 県有林等の管理等受託事業



# 兵庫楽農生活センター

らくのうせいかつ

## 楽農生活の推進



「楽農生活」とは、日々の暮らしの中で食と「農」に親しみ、より人らしく豊かに生きるライフスタイル。兵庫楽農生活センターでは、誰もが「楽農生活」を体験し、身近なものとなるよう農産物直売所、農産物加工施設、楽農カフェ、農場など充実した施設を整備し、魅力あふれる体験・研修プログラムを実施しています。

### 「農」について学び実践する

- 生きがい農業コース
- 半農半Xコース
- 就農コース
- 有機農業塾

### 就農コース



### 半農半Xコース

### 「農」を体験する

- 親子農業体験教室
- 野菜栽培・収穫体験
- きのこと収穫体験
- 果樹栽培・収穫体験
- 農産物加工体験
- 里山再生塾

### 親子農業体験



### 農産物加工体験「くち～なかなで」

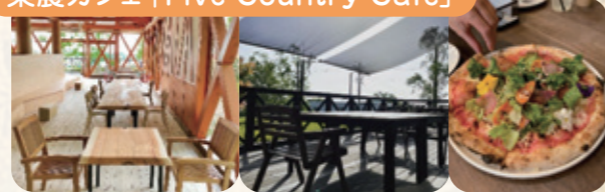
### 市民農園の推進

- 「楽農生活」の実践の場としての市民農園の情報提供等

### 食を楽しむ

- 農産物直売所「バスの八百屋KANDE」
- 農産物加工施設「くち～なかなで」
- 楽農カフェ「Five Country Cafe」
- KANDE BBQ GARDEN

### 楽農カフェ「Five Country Cafe」



### KANDE BBQ GARDEN



### 農産物直売所 バスの八百屋KANDE

## 元気な農山村づくり 豊かな森づくり

# 兵庫県立三木山森林公園管理事務所



## 人と森林との共生の推進

健全で多様な森林を育成するなど、生物多様性の保全・再生に向けた環境整備や豊かな緑のなか、文化活動やレクリエーション活動を楽しむなど、人と森林とのふれあいを育み、広く県民に親しまれる施設として運営管理を実施しています。

### 生物多様性に配慮した森林づくり

- 里山林の若返りを目指し新たな管理手法(コナラ林等の伐採・萌芽更新を促進する低林管理、ツツジ類等低木を育成する低木林管理)による森林整備
- 昭和30年代東播磨地域の里地・里山の復元を目指し、ススキ・チガヤ草原、水辺環境、水路等の整備

### 「人と森林との共生」に関する普及啓発

- イベントの企画運営
- 環境学習のサポート
- 木工クラフト体験の実施
- 「三木山サポーター」(公園ボランティア)組織の運営支援

### 施設等の管理運営

音楽ホール、美術館、会議室、木工クラフト館、茶室等施設の管理運営



森の文化館と上池



低林管理



音楽ホール



自然観察イベント

## 経営企画部 次世代施設園芸団地事業 園芸団地担当

高度な環境制御装置※を備える大規模な施設園芸団地(加西市鶴野町・野条町、敷地面積8.2ha)をトマト生産を行う(株)兵庫ネクストファームに貸し付け、そこで得られる栽培技術や経営ノウハウを活用して地域農業を活性化の取組を支援しています。



※環境制御とは、温度・湿度・日射・CO<sub>2</sub>・気流等を測定し、それぞれ最適な状態にするために暖房機やカーテン、CO<sub>2</sub>発生装置、換気等を複合的に制御すること。

### <次世代施設園芸団地のねらい>

新鮮・安全・高品質な農産物の周年・安定生産、流通業者との契約出荷体制の確立等による新たなビジネスモデルの構築

